

## *Ström från Sibbe Johanssons kvarn kostade en dryg krona per lampa och år.*

Överingenjör Gustav Samuelsson, tidigare chef för Sydkrafts distributionsavdelning i Älmhult, har alltid haft ett stort intresse för gamla vattenkraftverk och dess betydelse för den bygd där de låg. Som pensionär har han nu fått möjlighet att forska i det förgångna och i denna artikel berättar han ett stycke Långhultshistoria.

Långhult är beläget i norra delen av Ryssby socken, Kronobergs län. Långhult genomflytes av Helge å, som mellan sjöarna Tjurken och Muggebodasjön kallas Kvarnbäcken en ca 1 km lång fallsträcka med totalt omkring 17 m fallhöjd. Fallsträckan har sedan århundranden utnyttjats för drift av skvaltkvarnar. Sålunda finnes Långhults kvarn omnämnd redan på 1500-talet.

Från kvarnkommissionens protokoll kan man utläsa, att det omkring sekelskiftet 1700-1800 fanns tvenne kvarnar, en på Långhult Mellangård och en på Långhult Södergård. Dessa två blev senare sammanbyggda till en kvarn med två stenar.

### **År 1822**

var sammanbyggnaden genomförd och i kvarnkommissionens protokoll den 22 juni 1822 fastställdes, under åberopande av Långhults Mellangårds kvarns sammanbyggnad med Långhults Södergårds kvarn, skatteläggningen för två par stenar om 9 och 10 kvarters diameter.

Under 1800-talets andra eller tredje decennium har en ramsåg anlagts på Långhult Södergård. Skatteläggning av sågkvarnen fastlades genom Kungl. Kommerskollegii beslut den 10 juni 1848. Långhults kvarn och såg bytte ägare många gånger under hela 1800-talet och första decenniet av 1900-talet. År 1911 arrenderades Långhult av en mjölnare vid namn Sibbe Johansson. En förändring, som skulle visa sig innebära betydande utveckling av Långhult till fromma för den kringliggande bygden.

Sibbe Johansson var född år 1862 i Piggaboda i Vislanda socken, där han i unga år arrenderade Piggaboda kvarn. På 1890-talet reste Sibbe till Amerika, där han vistades några år. Efter återkomsten till Sverige inköpte han fastigheten i Kvarnadal, bestående dels av Spjutaretorps kvarn med utmål av jord 1 kappland avsöndrat från ¼ mtl Spjutaretorp, dels av lägenhet om 2 tunnland 3 kappland avsöndrat från 1/8 mtl Spjutaretorp. Fastigheten var till stora delar i mindre gott skick och krävde betydande upprustning.

### **Teknisk begåvning**

För Sibbe Johansson, som ägde en utomordentlig teknisk begåvning och därjämte stor yrkesskicklighet inom flera yrken kom upprustningen att innebära en nära nog nybyggnad av anläggningen. Bland annat nybyggdes en del av dammanläggningen för utökning av vatten-



*Kvarnägaren och snickaren  
Sibbe Johansson 1862-1949.  
Bilden tagen 1901*

magasinet. Bostaden, som tidigare varit inrymd i kvarnbyggnaden ersattes med en fristående byggnad. Sågen och kvarnen byggdes om och moderniserades och en snickeri- verkstad samt en mindre smedja nybyggdes.

Under åren från omkring 1896 till 1911 var Sibbe Johansson verksam i Kvarnadal, och utvecklade där en för trakten stor kvarn-, såg- och snickerirörelse, som krävde kraft i sådan omfattning att vattnet blev otillräckligt. Sibbe Johansson anskaffade då en ångmaskin, som så småningom blev den huvudsakliga kraftkällan. De flesta av de verktyg och redskap som behövdes för verksamheten i Kvarnadal tillverkade Sibbe Johansson själv. Sålunda tillverkade han ram och stativ av trä till ramsåg, hyvel till spåntning av bräder m.m.

Under år 1911 tillträdde Sibbe Johansson Långhults kvarn och såg på arrende och förvärvade anläggningarna några år senare. (i officiella kyrkohandlingar flyttar han dock till Långhult Ryssby sn. år 1914, lagfart den 23/10 1923).

### Större kraftkälla

Genom förvärvet av Långhults kvarn och såg fick Sibbe Johansson i sin ägo en större kraftkälla, som bättre kunde tillfredställa ökande kraftbehov.

Långhult hade gamla anor av hantverk och hemindustri och hade utvecklats till ett centrum för bygden med garveri, färgeri och stamptygsberedning samt såg, kvarn och mejeri.

Anläggningarna i Långhult var emellertid gamla, nedslitna och långt ifrån tidsenliga. Sibbe Johansson kunde här få utlopp för sitt tekniska kunnande och sin skaparglädje. Kvarnen byggdes om och moderniserades för att bättre fylla sin uppgift när sädesslagen och odlingarna förändrades. En egenhändigt byggd mjölsikt samt en anläggning med nya stenar för grynmalning sattes in. Sågen byggdes om med nytt ramverk, samt cirkelsåg och spånhyvel.

En smedja byggdes för att de flesta erforderliga reparationer skulle kunna utföras på platsen. Snickeriverksamheten som varit betydande i Kvarnadal fortsatte i Långhult med en ny verkstad med svarv samt plan och rikthyvlar. Separata stallar byggdes för väntande foror. Stallbyggnaden planlades så, att utrymme skulle finnas för framtida tillverkning av betongplattor, vars formar skulle tillverkas i egna smedjan.

### Bättre vattenföring

Slutligen vidtog Sibbe Johansson åtgärder för förbättring av vattenföringen i Kvarnbäcken. Sålunda träffades med ägaren av Piggaboda kvarn, belägen vid tilloppet till sjön Tjurken, överenskommelse om viss reglering av sjön. Den genomfördes så, att Sibbe Johansson reparerade en fördämning vid Kvarnbäckens utlopp ur Tjurken samt höjde den genom påsadling. Dessutom rensade han Kvarnbäcken mellan Tjurken och Långhult. Genom påsadlingen uppstod emellertid vid högvatten översvämningar av en del låga strömområden och berörda markägare protesterade.

År 1923 begärde Johansson vattendomstolens dom på de vidtagna åtgärderna. Domen blev dock ett bakslag för sökanden. Upprensningarna godkändes visserligen, men däremot dömdes han att riva bort påsädlingarna på dammen vid Tjurken.

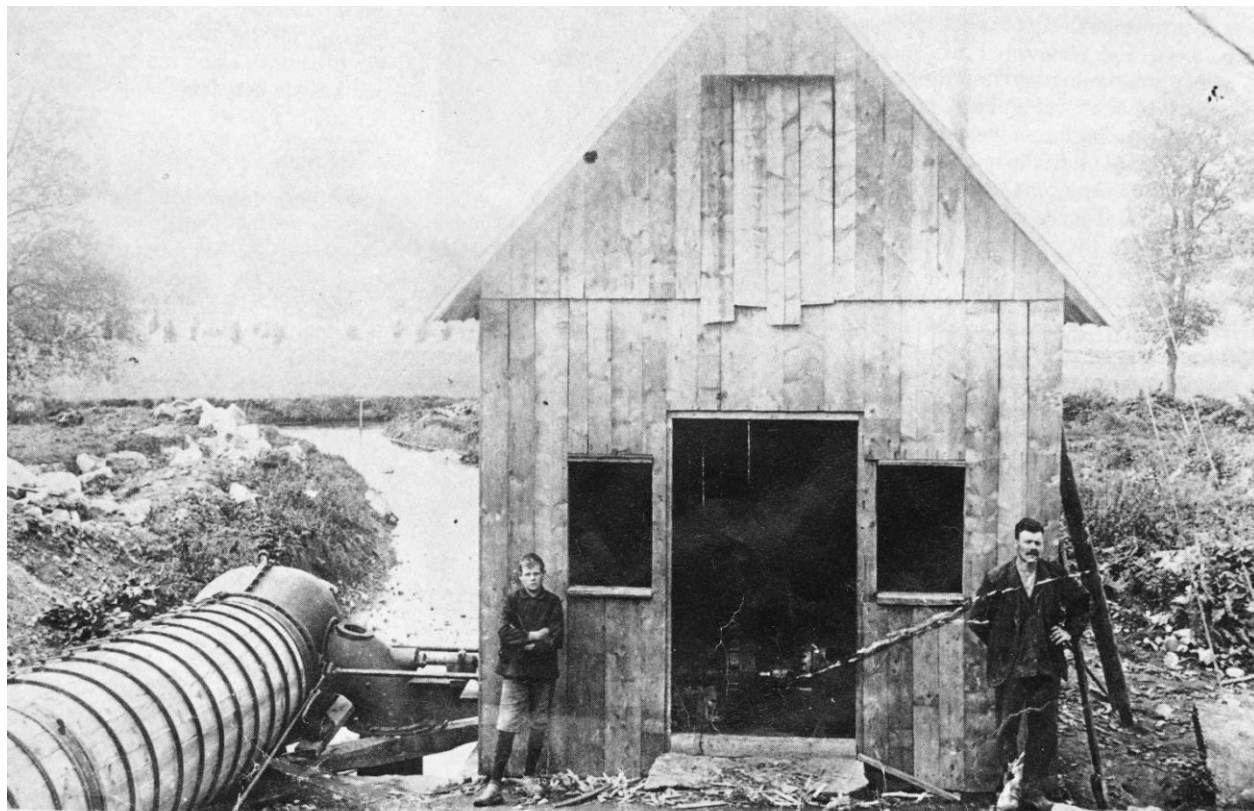
### Elektricitetens intåg

Under 1900-talets andra decennium gjorde elektriciteten sitt intåg och en naturlig utveckling blev att installera elektriska generatorer vid vattenkvarnar för att i första hand belysning för eget behov.

Landsbygdens elektrifiering fick dessutom en extra skjuts under första världskriget på grund av den då ökande bristen på fotogen, stearinljus och liknande. De kristidsbetonade karbidlamporna och de av dessa förorsakade eldsolyckorna inte att förglömma.

Under åren 1917-1920 installerade Sibbe Johansson i en äldre kvarnbyggnad en elektrisk generator om 20 kW. Den kopplades direkt till en av kvarnaxlarna. Utnyttjad fallhöjd ca 3,5 m.

Förutom elleverans till egna byggnader avsåg Sibbe Johansson att distribuera elström till närliggande fastigheter för i första hand belysning. Intresset var väckt och allt fler tog kontakt med kvarnägaren för elleverans till sina fastigheter.



**Långhults elverk, Målaskog, Ryssby.**

Inne i huset skymtar elgeneratorn. Personerna på bilden är söner till Sibbe Johansson, fr. v. Emil och Viktor.

Foto från 1924.

## Två föreningar bildades

Tvenne abonnentföreningar bildades, nämligen Målaskogs Elektriska Förening, väster och nordväst om Långhult, kallad Målaskogsdelen samt Vislanda och Blädingeortens Elektriska Förening, öster och nordost om Långhult, kallad Vislandadelen. Föreningarna upptog förhandlingar med Sibbe Johansson och överenskommelse med i huvudsak följande bestämmelser träffades:

1. Sibbe Johansson skulle utbygga, underhålla och driva erforderliga kraftproduktionsanläggningar samt utbygga och underhålla högspänningsledningar (6 kV).
2. Abonnenterna, som bildade transformatorlag, ett lag för varje transformatorstation, skulle utbygga och underhålla erforderliga lågspänningsledningar.
3. Elleveransen till de enskilda abonnenterna skulle ske enligt följande taxa:  
Årlig avgift för de fem första lamporna om 25 W normalljus styrka, 6 kr per lampa.  
Årlig avgift för de därefter följande lamporna, 5 kr per lampa.  
Överstiger lampantalet 10 st är abonnenten skyldig uppsätta energimätare och betala energin med 30 öre per kWh.
4. Kontraktstiden fastställdes till 20 år.

Den utbyggda kraften visade sig mycket snart helt otillräcklig för de åtaganden som överenskommelserna med de två föreningarna innebar.

## Ökad fallhöjd

Som fallsträckan vid Långhult inte hittills utnyttjats till mer än knappt hälften kunde en utbyggnad genomföras. En ny kraftstation byggdes i fallsträckans nedre del, varvid 9 m fallhöjd utnyttjades. Vatten leddes via en trätub om en meters diameter från den första vattenkvarnen till turbinintaget för den nya kraftstationen, vars generatoreffekt var 40 kW. Den totalt installerade effekten blev härigenom 60 kW vid gynnsam vattentillgång.

De vidtagna förbättringsåtgärderna visade sig emellertid inte vara tillfylles och problem uppstod ganska snart för Sibbe Johansson att klara sina åtaganden. Momentana åtgärder var att avbryta elleveransen vissa timmar under dygnets ljusa del samt förbjuda större motorer under höglasttid på eftermiddagar och kvällar.

## Motor på 35 hk

För att varaktigt förbättra elleveransen inköpte Sibbe Johansson under 1920-talets senare del en råoljemotor på omkring 35 hk. Den uppsattes i den senast byggda vattenkraftstationen. Elddistributionen kunde nu fortgå tämligen ostört fram till andra världskrigets utbrott och de ransoneringar av bland annat eldningsolja som kriget medförde.

I början av år 1940 fick sålunda Sibbe Johansson avslag från Statens Industrikommission på en ansökan om oljetilldelning till råoljemotorn. Han anmodades taga kontakt med Sydsvenska Kraftaktiebolaget för reservkraftleverans.

Efter utredningar och förhandlingar med både kraftstationsägaren och hans abonnenter träffades överenskommelse om att Sydkraft skulle övertaga distributionsanläggningarna ingående i Vislanda och Blädingeortens Elektriska förening. Övertagandet genomfördes i augusti 1941.

### Avvecklade 1949

Elleveransen till Målaskogsföreningen behöll Sibbe Johansson alltjämt för matning från Långhult. Distributionsnätet var dock ganska nedgången och i behov av kapitalkrävande investeringar för renovering och förstärkning och en del smärre arbeten genomfördes. Mot slutet av 1948 försämrades Johanssons hälsa och han bestämde sig för att helt avveckla hela eldistributionen och tog därför kontakt med Sydkraft. Under 1949 träffades en uppgörelse, som innebar, att Sydkraft övertog eldistributionen även till Målaskogsdelen. Övertagandet genomfördes under senare delen av 1949.

Hela det omfattande distributionsnätet, som tidigare erhållit sin elström från Sibbe Johanssons kraftstationer i Långhult, var nu överfört till Sydkraft och matades från omkring årsskiftet 1949-1950 från tvenne tryckpunkter, bygdetransformatorstationer på Sydkrafts 20 kV ledning Skatelöv-Åby.

Sibbe Johanssons hälsa hade märkbart försämrats under de senaste två åren och den 16 dec. 1949 avled han i en ålder av 87 år. Det var en allmänt aktad och uppskattad man som gått ur tiden. Huvuddelen av sin tid och sina krafter hade han ägnat vatten-, kvarn- och vattensågrörelsen samt elproduktionen och eldistributionen.

### Mångsysslare

Han sysslade dock även med andra tekniska problemlösningar.

Under första tiden av biltrafikens intåg tillverkade Johansson en mekanisk självöppnande och självstängande landsvägsgrind, som genom ett arrangemang av järnbågar och hävarmar kunde öppnas och stängas från båda sidor av grinden, så att häståkande såväl som bilåkande kunde öppna och stänga grinden utan att stiga av fordonet.

Denna uppfinning hade sannolikt kommit till stor användning om den hade kommit tidigare. Den blev emellertid inte färdig förrän något år före lagen om borttagande av grindar å allmänna vägar tillkom.

Ur en nekrolog införd i Smålandsposten den 18 dec. 1949 tillåter jag mig saxa följande:

”Johansson var utrustad med en teknisk och praktisk begåvning av stora mått. Han efterlämnade minnet av en redbar och arbetsam människa, som med strävsamhet och stor energi utförde betydande och värdefulla gärningar, trots små ekonomiska resurser och utan skolunderbyggnad.”

Ovanstående artikel fanns införd i Sydkrafts kundtidning Elkontakten nr 1 år 1978.

Den är på detta sätt återgiven och delvis bearbetad den 3 mars 2003, av Anders Ring, Vislanda.